

turning blue

Turning Blue Overgangsmodel

Voor de blauwe
economie



Turning Blue Overgangsmodel voor de Blauwe Economie

Deliverable n° 8 | D4.1, WP4

Auteurs:

Margarida Sousa

Rita Lourenço

Susana Reis

Tiago Leitão (Coördinatie)

Aproximar, Cooperativa de Solidariedade Social

Heloisa Becker


Claire Machan

Innovative Prison Systems

Medewerkers:

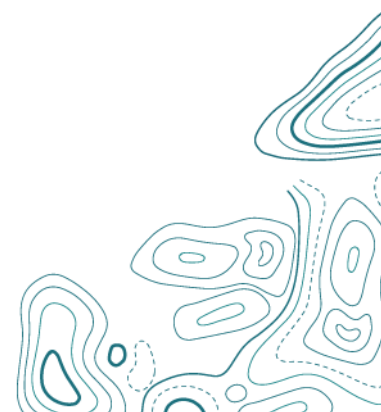
 <https://turning-blue.org/>

 <https://www.facebook.com/TurningBlueProject/>

 <https://www.instagram.com/turningblueproject/>

 <https://www.linkedin.com/company/turning-blue/>

Juli 2024



Inhoud

Inleiding & Doelstelling	4
1. Belang van overgangsmodellen	6
1.1. Overgangen: Problemen en uitdagingen	6
1.1.1 Vaardigheden en beroepsopleiding	8
1.1.2 Gevangenispersoneel	9
1.1.3 Samenleving en gemeenschap.....	9
1.2. Overgangsmodellen - Praktische voorbeelden	10
1.2.1 TOI door CIRE	10
1.2.2 In-Made/Ex-Made	11
1.2.3 Stichting Mate	12
2. Turning Blue' Overgangsmodel	15
3. Van gevangenis naar carrière in de blauwe economie: Aanpassingen nodig	18
3.1. Samenvatting van de belangrijkste sectoren van de blauwe economie .	18
3.2. Samenvatting van de belangrijkste belanghebbenden in het transitie-model van Turning Blue	20
3.2.1. Gevangeniswezen.....	21
3.2.2. Gevangenismedewerkers	22
3.2.3. Vakmensen uit de blauwe economie	22
3.2.4. Maatschappelijke organisaties.....	23
4. Uitdagingen en kansen	24
Uitdagingen	24
Kansen	26
5. Conclusies	28

Inleiding & Doelstelling

Het **Turning Blue (Integrating Young Offenders Through the Blue Economy) project** (EMFAF-2023-BlueCareers) heeft als doel nieuwe samenwerking en trainingsmateriaal te creëren over de **duurzame Blauwe Economie (BE) om kansarme jongeren die in conflict zijn met de wet** (tussen 16 en 30 jaar oud) **te inspireren** bij het nastreven van een duurzame **'blauwe carrière'** in een van de BE-sectoren. Daartoe bracht het project 9 partners uit 5 landen van de Europese Unie (EU) samen:

- Aproximar - Cooperativa de Solidariedade Social, Portugal (coördinator)
- IPS_Innovative Prison Systems, door Qualify Just, Portugal
- Stichting Prosea Marine Education, Nederland
- Pelagic Freezer-trawler Association, Nederland
- Click F1, Nederland
- Stichting 180, Nederland
- Asociatia Europese vereniging voor sociale innovatie, Roemenië
- Magnetar Ltd, Cyprus
- IRFIP - Istituto Religioso di Formazione e Istruzione Professionale, Italië

Dit **'Overgangsmodel voor de blauwe economie'** ondersteunt het interventiemodel van Turning Blue, dat nieuwe mechanismen en instrumenten wil creëren om duurzaamheid, schaalvergroting en overdraagbaarheid van de belangrijkste resultaten van het project te garanderen.

Het belangrijkste doel van dit overgangsmodel is het conceptualiseren van een EU-breed proces, om ervoor te zorgen dat de verworven inzichten goed worden begrepen en succesvol wordt geïmplementeerd door gevangenisdiensten, professionele begeleiders, BE-sectoren en maatschappelijke organisaties die ondersteuning bieden aan jongeren na hun detentie.

De **specifieke doelstellingen** zijn:

- Een overzicht geven van de problemen en uitdagingen die samenhangen met verschillende soorten transitieprocessen in het leven van deze jongeren, en hoe deze transities met elkaar samenhangen en invloed hebben op duurzame re-integratie in de samenleving.
- Het Turning Blue Transitieproces en zijn unieke aanpak om jonge justitiabelen te interesseren voor BE-sectoren.



- De noodzakelijke aanpassingen voor de relevante sectoren van de blauwe economie identificeren en aanbevelingen doen met betrekking tot de noodzakelijke aanpassingen, inclusief een beschrijving van de belangrijkste belanghebbenden en hun verantwoordelijkheden.
- Uitdagingen en mogelijkheden presenteren met betrekking tot de inclusie van jongeren, die in conflict zijn geweest met justitie, in BE-loopbanen.

1. Belang van overgangsmodellen

1.1. Overgangen: Problemen en uitdagingen

Turning Blue is, zoals eerder vermeld, een initiatief gericht op jongeren die van hun vrijheid zijn beroofd, met als uiteindelijk doel een gezonde en duurzame re-integratie in de samenleving. Jonge delinquenten vormen een bijzondere risicogroep, aangezien een jongere die eenmaal als "delinquent" wordt bestempeld, kwetsbaarder wordt voor recidive en verdere criminalisering¹.

Jongvolwassenen die met justitie in aanraking komen, hebben te maken met unieke uitdagingen als gevolg van hun ontwikkeling, omdat ze zowel de grootste kans lopen om strafbare feiten te plegen als de grootste kans hebben om te beginnen met het afstand nemen van hun delinquent gedrag². De vooruitgang in de gedragsneurowetenschappen heeft aangetoond dat de hersenen van een volwassen man pas halverwege de twintig volledig zijn gerijpt. Er is dan ook veel onderzoek gedaan dat de opvatting ondersteunt dat personen in de leeftijd van 18-25 jaar zowel psychologisch als sociaal nog aan het rijpen zijn, grotendeels dankzij het werk van de Transition to Adulthood Alliance³. Een lage psychosociale rijpheid beïnvloedt de cognitieve vaardigheden, wat leidt tot slechte impulscontrole, problemen met het inschatten van risico's en problemen met het aanpassen aan veranderde omstandigheden. Deze factoren dragen bij aan slechte probleemoplossings- en besluitvormingsvaardigheden en het nemen van meer risico's^{4 5}.

De ontwikkeling van volwassenheid, in combinatie met hun vaak meervoudige en complexe behoeften, kan ertoe leiden dat jongvolwassenen chaotisch overkomen en in deze periode moeite hebben om zich te voegen naar het

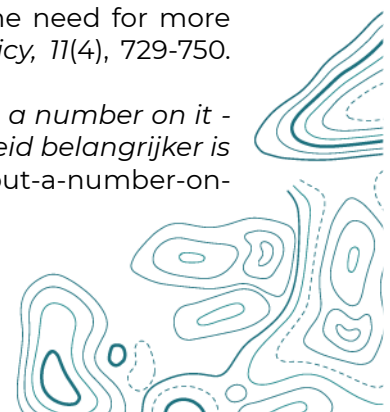
¹ McNeill, F. (2021). Reducing reoffending and enabling reintegration. *UNAFEI, Reducing Reoffending: Identifying Risks and Developing Solutions* (pp 31-44). 14th Congres van de Verenigde Naties over misdaadpreventie en strafrecht Verslag van de workshop. Instituut van de Verenigde Naties voor de preventie van misdaad en de behandeling van misdadigers in Azië en het Verre Oosten. https://unafei.or.jp/publications/pdf/14th_Congress/10_Dr.Fergus_McNeill.pdf

² Coyle, B. (2019). 'What the f** k is maturity?': Young adulthood, subjective maturity and desistance from crime. *The British Journal of Criminology*, 59(5), 1178-1198. <https://doi.org/10.1093/bjc/azz010>

³ <https://t2a.org.uk>

⁴ Farrington, D. P., Loeber, R., & Howell, J. C. (2012). Young adult offenders: The need for more effective legislative options and justice processing. *Criminology & Public Policy*, 11(4), 729-750. <https://doi.org/10.1111/j.1745-9133.2012.00842.x>

⁵ De T2A Alliantie en de Howard League for Penal Reform. (2015). *You can't put a number on it - Een rapport van jongvolwassenen over waarom, in het strafrecht, volwassenheid belangrijker is dan leeftijd*. <https://howardleague.org/wp-content/uploads/2016/03/You-cant-put-a-number-on-it.pdf>



strafrechtelijk systeem (CJS)⁶. Daarom moeten de CJS-diensten kunnen inspelen op hun behoeften en leeftijdsgerichte ondersteuning kunnen bieden om aanhoudende betrokkenheid bij het criminele circuit te voorkomen, rekening houdend met rijpheid en andere belangrijke factoren zoals ras, geslacht, neurodiversiteit, trauma en zorgervaring⁷.

In het algemeen hebben jongeren die van hun vrijheid zijn beroofd de mogelijkheid om deel te nemen aan correctionele programma's, die als hoofddoel hebben om criminele recidive te verminderen. *Een van hun belangrijkste doelen is het creëren, behouden en ontwikkelen van vaardigheden en competenties voor werk na hun vrijlating*, om zo de overgang naar de maatschappij te vergemakkelijken.

De re-integratiefase is een proces dat een overgangssituatie voor de jongere kan zijn. De gevangenis en de maatschappij zijn in bijna elk opzicht totaal verschillende werelden en het is niet realistisch om te verwachten dat iemand die gewend is aan de detentieomgeving zich gemakkelijk kan aanpassen en buiten de gevangenis kan gedijen zonder voor grote uitdagingen te staan. De jongeren moeten bereid zijn zich in te spannen en soms hun waardensysteem bij te stellen, hun sociale en familierelaties te herstellen, ze moeten weten hoe ze zich aan de wet moeten houden en overall moeten ze de nieuwe fase van hun leven begrijpen⁸.

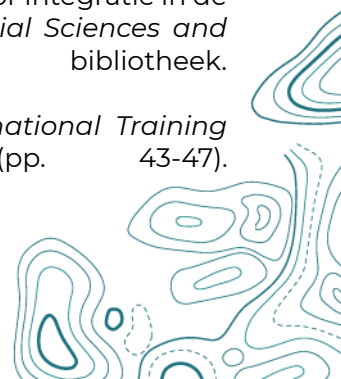
Voor een succesvolle overgang naar een leven buiten het gevangeniswezen moet rekening worden gehouden met veel verschillende factoren en belanghebbenden. Het bieden van hulp en op maat gemaakte programma's, aangepast aan de realiteit van de jongeren, ter ondersteuning van hun keuzes, zal de mate van sociale re-integratie verhogen en daardoor de recidive van de jongeren verlagen. Een jongere kan de gevangenis verlaten met goede bedoelingen, maar zonder adequate ondersteuning kunnen ze terugvallen in oude gedragspatronen. Op deze momenten is zorgvuldige planning nodig om een jongere te helpen de weg vooruit te behouden⁹.

⁶ Livingstone, I., Suleman, A., & Clark, L. (2015). *Effectieve benaderingen met jongvolwassenen. Een gids voor reclasseringsdiensten*. Clinks. https://www.clinks.org/sites/default/files/2018-10/probation_guide_digital_ver4-compressed.pdf

⁷ Alliantie voor Jeugdrecht. (2023). *Jongeren in transitie in het strafrechtelijk systeem - Bewijsoverzicht*. <https://www.ayj.org.uk/news-content/young-people-in-transition-in-the-criminal-justice-system-evidence-review>

⁸ Ferariu, P. D. (2019). Vrijlating van gevangenen en rehabilitatieprogramma's voor integratie in de samenleving. *Proceedings of the 12th International RAIS Conference on Social Sciences and Humanities*. De Midden- en Oost-Europese online bibliotheek. <https://doi.org/10.5281/zenodo.2651200>

⁹ Bakker, K. (2017). Desistance and social reintegration. *UNAFEI 164th International Training Course, Resource Material Series No. 101* (pp. 43-47). https://unafei.or.jp/publications/pdf/RS_No101/No101_9_VE_Baker_3.pdf



Volgens de literatuur is de succesvolle re-integratie- en overgangsfase van een jongere die de gevangenis verlaat een veelzijdig proces, waarbij specifieke thema's spelen die een centrale rol spelen in dit proces, en die kunnen worden samengevoegd in drie hoofdthema's: (1) vaardigheden en beroepsopleiding; (2) gevangenispersoneel en adviseurs; (3) maatschappij en gemeenschap. Deze thema's benadrukken de veelomvattende en gezamenlijke inspanningen die nodig zijn om individuen te ondersteunen bij de overgang van gevangenis naar gemeenschapsleven, waarbij het belang wordt benadrukt van gerichte interventies in het ontwikkelen van vaardigheden, de rol van gevangenispersoneel en de betrokkenheid van de samenleving als geheel.

1.1.1 Vaardigheden en beroepsopleiding

Praktische vaardigheden en een beroepsopleiding voor jongeren die van hun vrijheid zijn beroofd vormen een belangrijke stap in hun succesvolle re-integratie.

Een van de belangrijkste doelen van werkprogramma's in de gevangenis is het *creëren, onderhouden en verbeteren van de vaardigheden en competenties* van jongeren voor het vinden van werk na vrijlating.

Vaardigheidsontwikkeling gaat niet alleen over technische vaardigheden, maar ook over het op verantwoorde wijze toepassen van kennis in specifieke contexten, waarbij veel middelen en vaardigheden worden ingezet om te voldoen aan de eisen van de externe arbeidsmarkt. Deze bredere benadering zorgt ervoor dat ex-gedetineerden niet alleen over theoretische kennis beschikken, maar ook in staat zijn om hun vaardigheden te gebruiken in vele en vaak complexe sociale en professionele contexten.

Trainingsprogramma's spelen een belangrijke rol in de overgang van de gevangenis naar het gemeenschapsleven en uiteindelijk in hun succesvolle re-integratie¹⁰. In deze zin wordt de relevantie van het ontwikkelen van vaardigheden en competenties duidelijk. Door training en werkervaring aan te bieden binnen het gevangenisstelsel die de echte functievereisten weerspiegelen, proberen deze programma's de kloof tussen gevangenis en maatschappelijke re-integratie te overbruggen. Een goede en efficiënte beroepsopleiding vermindert recidive door de inzetbaarheid van vrijgelaten individuen te verhogen, waardoor ze de middelen krijgen om een stabiel leven op te bouwen. Als gevangenen praktische vaardigheden leren en ervaring opdoen, is de kans groter dat ze na hun vrijlating werk vinden. Hierdoor wordt de kans op recidive kleiner.

¹⁰ Direção-Geral de Reinserção e Serviços Prisionais. (2023). *Apoio à reintegração social*. Ministério da Justiça. Op 29 juli 2024 ontleend aan <https://shorturl.at/OdnIP>



1.1.2 Gevangenispersoneel

Tijdens hun periode in de gevangenis hebben jongeren voortdurend contact met het gevangenispersoneel (waaronder professionele begeleiders, administratie, etc.). Hun rol is cruciaal bij het vormgeven van het re-integratietraject van de jongere en kan de houding en het gedrag van jongeren die van hun vrijheid zijn beroofd aanzienlijk beïnvloeden. Recent onderzoek suggereert dat mensen die onder toezicht staan van personeel dat de vaardigheden heeft die nodig zijn om effectief met jongeren te werken, die constructieve relaties kunnen ontwikkelen met deze jongeren, die een rolmodel zijn van pro-sociaal gedrag en die als tussenpersoon fungeren voor andere benodigde diensten, doorgaans minder vaak opnieuw tot veroordeling worden veroordeeld dan jongeren die onder toezicht staan van minder bekwaam personeel¹¹.

Ondersteuning voor de sociale re-integratie van de jongeren neemt de vorm aan van samenwerking bij de voorbereiding van voorwaardelijke vrijlating (parole), interactie met sociale ondersteuningsnetwerken en verenigingen die ook sociale re-integratiedoelstellingen nastreven en de implementatie van ondersteuningsprogramma's voor gedetineerden met specifieke behoeften ter voorbereiding op de vrijlating, namelijk door het opzetten van partnerschappen met andere openbare entiteiten en particuliere instellingen voor maatschappelijke solidariteit. De rol van deze instellingen in het transitieproces zal hierna worden besproken.

1.1.3 Samenleving en gemeenschap

De re-integratie van gedetineerde jongeren wordt sterk beïnvloed door de rol van de gemeenschap bij het bieden van steun en acceptatie. Dit proces omvat het aanpakken van stigma's ten opzichte van mensen die in het verleden van hun vrijheid zijn beroofd, het implementeren van gemeenschaps- programma's en het bevorderen van inclusiviteit van deze mensen op de arbeidsmarkt. De gemeenschap waarnaar de jongere terugkeert, kan in principe steun, middelen en een sociaal netwerk bieden. Uit de literatuur blijkt echter dat de communicatie tussen het justitiële stelsel en lokale gemeenschappen vaak gebrekkig is, waardoor het re-integratie- en overgangsproces verhardt¹².

Er doen veel voordelen de ronde over het bevorderen van het contact tussen jongeren die van hun vrijheid zijn beroofd en de samenleving. Er zijn aanwijzingen dat positieve relaties, zowel persoonlijke als professionele, een

¹¹ Ibid ref. 1

¹² Ibid ref. 9.

cruciale rol spelen bij het beïnvloeden van mensen die in conflict zijn met de wet om hun gedrag te veranderen. Antwoorden en oplossingen moeten op maat gemaakt zijn om aan de individuele behoeften te voldoen, waarbij de nadruk ligt op mentorschap voor jongeren. Op deze manier wordt respect voor ieders individualiteit bevorderd en wordt erkend dat een re-integratietraject voor iedereen anders is.

1.2. Overgangsmodellen - Praktische voorbeelden

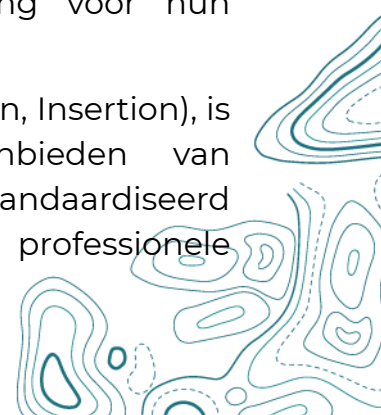
Om een beter inzicht te krijgen in het soort initiatieven dat gericht is op de re-integratie van jongeren die van hun vrijheid zijn beroofd, belichten we hieronder enkele programma's die al lopen en succesvolle overgangsmodellen bevatten. Deze programma's bieden training, werkgelegenheid en steun om mensen die van hun vrijheid zijn beroofd te helpen bij hun terugkeer in de gemeenschap na hun vrijlating. Hieronder volgen drie voorbeelden van dergelijke programma's: TOI door CIRE in Spanje, In-Made/Ex-Made in Nederland en Stichting MATE in Nederland.

1.2.1 TOI door CIRE

Het Centrum voor Re-integratie-initiatieven (CIRE) is een overheidsbedrijf van het Departement van Justitie van de regering van Catalonië. Doel is om mensen die van hun vrijheid zijn beroofd kansen te bieden door middel van opleiding en werk. CIRE leidt gedetineerden in penitentiaire inrichtingen en jeugdrechtbanken op in beroepen waar vraag naar is op de arbeidsmarkt. Overal in Catalonië zijn werkplaatsen waar bedrijven uit alle sectoren producten en diensten bestellen. Deze aanpak draagt bij aan de re-integratie van een groep die het risico loopt op sociale uitsluiting, zoals gedetineerden, en sluit aan bij de criteria van maatschappelijk verantwoord ondernemen.

De werkplaatsen worden opgezet in samenwerking met particuliere bedrijven die deelnemen aan het programma, waarbij sprake kan zijn van contracten met CIRE, of worden gefinancierd door CIRE zelf voor productie in de publieke sector. De nadruk ligt op opleiding en re-integratie, die verder gaan dan alleen een baan. CIRE definieert routes voor sociaal-arbeidsintegratie, gericht op uiteindelijke re-integratie na vrijlating uit de gevangenis in plaats van alleen een baan tijdens de straf. Dit geïntegreerde proces, waarbij gedetineerden wennen aan werk en beroepsvaardigheden verwerven, is van fundamenteel belang voor hun terugkeer in de maatschappij.

Het CIRE-model, bekend onder de naam TOI (Training, Occupation, Insertion), is gebaseerd op drie fundamentele elementen: het aanbieden van kwaliteitsopleidingen die vergelijkbaar zijn met elk ander gestandaardiseerd opleidingscentrum, met goedgekeurde programma's en professionele



certificering; het betalen voor werk dat geïntegreerd is in het bijdragemodel van het sociale zekerheidsstelsel; en het ondersteunen van een proactieve zoektocht naar werk tijdens de laatste fase van de straf. Daarnaast onderhoudt CIRE een banenbeurs, de eerste in zijn soort door een publieke entiteit, die de integratie van personen die van hun vrijheid zijn beroofd op de arbeidsmarkt vergemakkelijkt. Dit model beschouwt werk als een hulpmiddel, niet als een einddoel. De grootste uitdaging ligt in het implementeren van veranderingen zoals bedrijfsrelaties, een nieuw compensatiemodel, het enkele dossier van de gedetineerde en de arbeidsintegratie-route, waarbij de maatschappij en de arbeidsmarkt het werkelijke doel zijn. TOI (Training, Occupation, Insertion) heeft dus drie belangrijke pijlers:

- Training: Biedt kwalitatieve, gecertificeerde training zoals dit ook in standaard trainingscentra wordt aangeboden;
- Beroep: Betaald werk geïntegreerd in het sociale zekerheidsstelsel;
- Toevoeging: Ondersteunt actief zoeken naar werk tijdens de laatste fase van de straf, om de overgang naar werk na vrijlating te vergemakkelijken.



Figuur 1. CIRE's Overgangsmodel

CIRE kan geen baan garanderen aan het einde van een gevangenisstraf, maar zorgt er wel voor dat mensen zijn toegerust om onder vergelijkbare omstandigheden op de arbeidsmarkt te functioneren.

1.2.2 In-Made/Ex-Made

In-Made¹³ is een Nederlands initiatief dat productiewerk introduceert binnen gevangenisstraf om de re-integratie van mensen die van hun vrijheid zijn beroofd in de maatschappij te bevorderen. Door handmatig en mechanisch productiewerk aan te bieden, werkt In-Made samen met bedrijven om mensen die van hun vrijheid zijn beroofd zinvol werk te bieden. Dit programma stelt deelnemers in staat om werkvaardigheden te verwerven die essentieel zijn voor hun re-integratie in de arbeidsmarkt na hun vrijlating.

¹³ <https://www.in-made.nl>

Ex-Made vult dit aan door te helpen bij de overgang van gevangenis naar werknemer. Het biedt een gestructureerd pad voor de deelnemers om zich voor te bereiden op werk na hun vrijlating. Dit wordt gedaan door trainingen en erkende certificaten aan te bieden door middel van werkervaring in de werkplaatsen van In-Made. Deze praktijkcertificaten vormen de basis voor vakdiploma's en certificaten, waardoor de kansen van ex-gedetineerden op de arbeidsmarkt toenemen.

Naast het ontwikkelen van vaardigheden leren In-Made en Ex-Made andere competenties, zoals 'hoe gedraag je je op de werkplek' en arbeidsethos, die cruciaal zijn voor re-integratie. Door samen te werken met bedrijven biedt Ex-Made voormalige gedetineerden kansen op de arbeidsmarkt, waardoor recidive en sociale uitsluiting worden teruggedrongen.

In-Made



Ex-Made

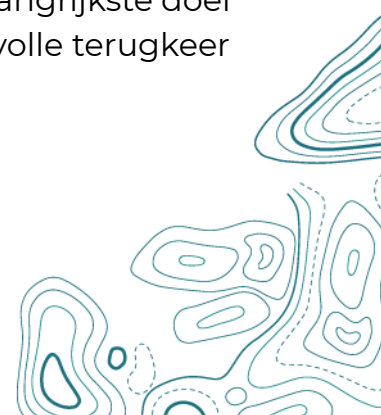


Afbeelding 1. In-Made/Ex-Made Overgangsmodel

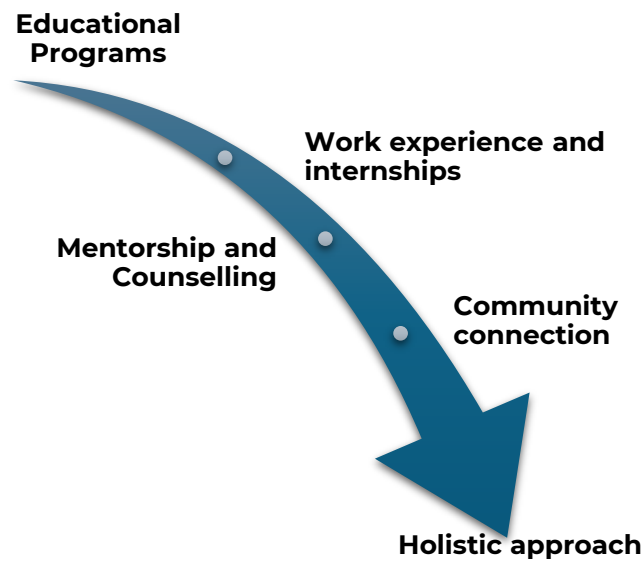
1.2.3 Stichting Mate

In Nederland werkt Stichting MATE¹⁴ aan de voorbereiding van jongeren op hun re-integratie in de maatschappij via de binnenvaartsector. Het belangrijkste doel is om jongeren toe te rusten en te ondersteunen voor een succesvolle terugkeer in de gemeenschap.

¹⁴ <https://www.stichtingmate.nl>



Het volgende schema belicht de belangrijkste onderdelen van Stichting MATE:

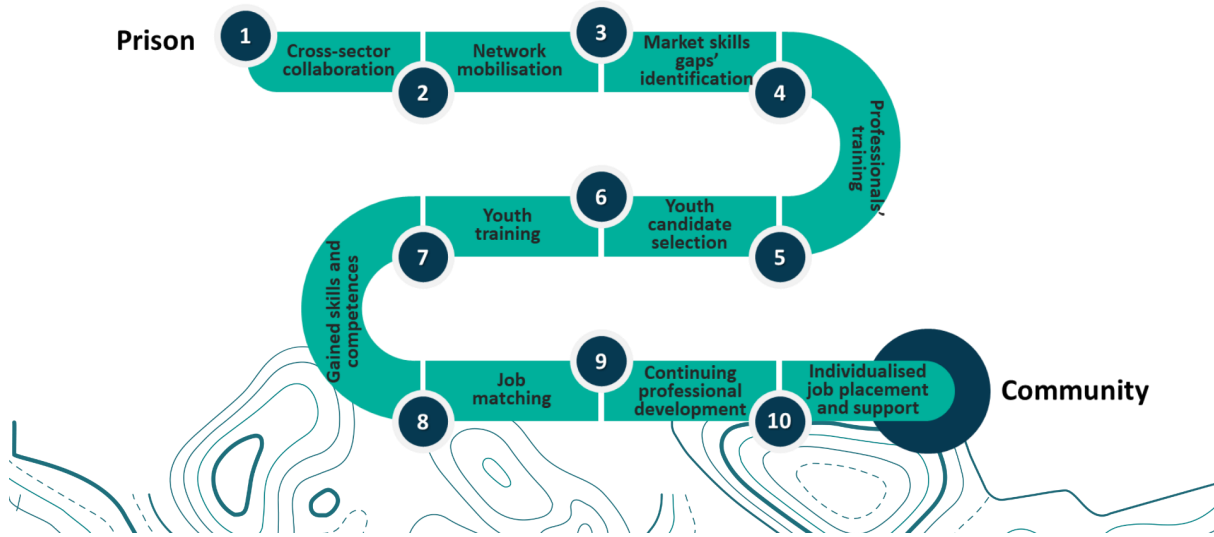


Afbeelding 2. Stichting Mate Overgangsmodel

1. Onderwijsprogramma's - Biedt gespecialiseerde academische cursussen en beroepsopleidingen op maat om gedetineerden voor te bereiden op re-integratie in zowel de maatschappij als de arbeidsmarkt.
2. Werkervaring en stages - Partnerschappen met lokale bedrijven om stagemogelijkheden te bieden, zodat deelnemers praktische vaardigheden kunnen opdoen en professionele netwerken kunnen opbouwen.
3. Mentorschap en begeleiding - Biedt voortdurend mentorschap en ondersteuning om gedetineerden te helpen bij het nemen van hindernissen tijdens hun re-integratietraject.
4. Verbinding met de gemeenschap - Bouwt relaties op met lokale gemeenschappen en stimuleert hun betrokkenheid bij herstel.
5. Holistische benadering - Richt zich niet alleen op educatie, maar ook op het aanpakken van de sociale behoeften van gedetineerden, wat uiteindelijk de kans op recidive en herhaalde straffen in de toekomst verkleint.

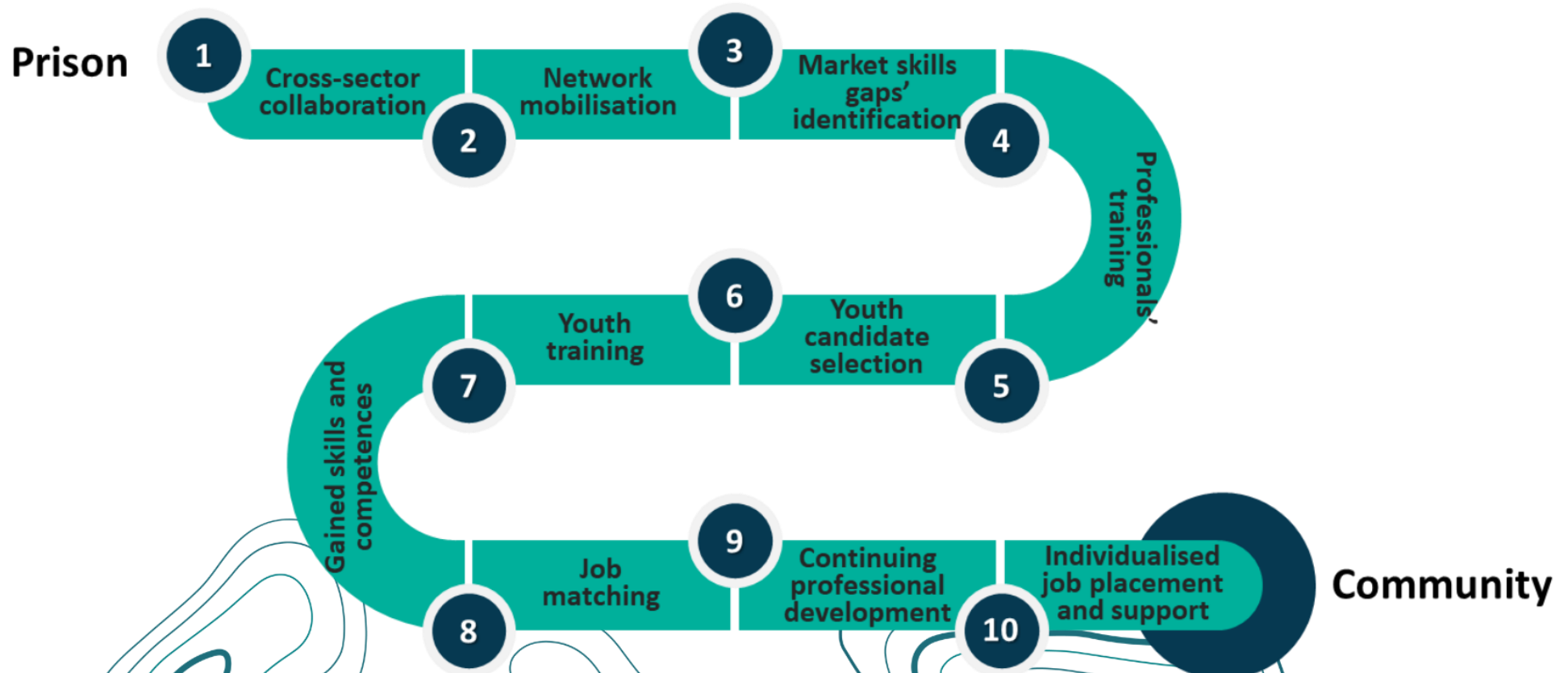
Als zodanig wil Stichting MATE het leven van jongeren die van hun vrijheid zijn beroofd veranderen door hen kansen te bieden om te re-integreren in de maatschappij door middel van onderwijs, praktijkervaring en hulp in de binnenvaartsector.

TRANSITION MODEL



2. Turning Blue' Overgangsmodel

TRANSITION MODEL



INVOLVED STAKEHOLDERS

CROSS-SECTOR

turning blue
TRANSITION MODEL



Co-funded by
the European Union

turning
blue

6 YOUTH TRAINING



Introductory maritime sector training, including general transversal competency development

How?

- Turning Blue Awareness training focusing on the **four most promising sectors for youth employment**: Shipping, Fishing & Aquaculture, Maritime Tourism, and Fisheries and Aquaculture

TRANSITION
turning
blue MODEL

3. Van gevangenis naar carrière in de blauwe economie: Aanpassingen nodig

Wanneer men overweegt om transitie modellen aan te passen aan specifieke overgangen van gevangenis naar een blauwe carrière, is het noodzakelijk om een goed begrip van de BE-sectoren te hebben en de belangrijkste stakeholders te identificeren die betrokken zijn bij dit gezamenlijke, gefaseerde proces om een succesvolle arbeidsre-integratie te garanderen. In dit hoofdstuk wordt een overzicht gegeven van deze cruciale onderdelen.

3.1. Samenvatting van de belangrijkste sectoren van de blauwe economie

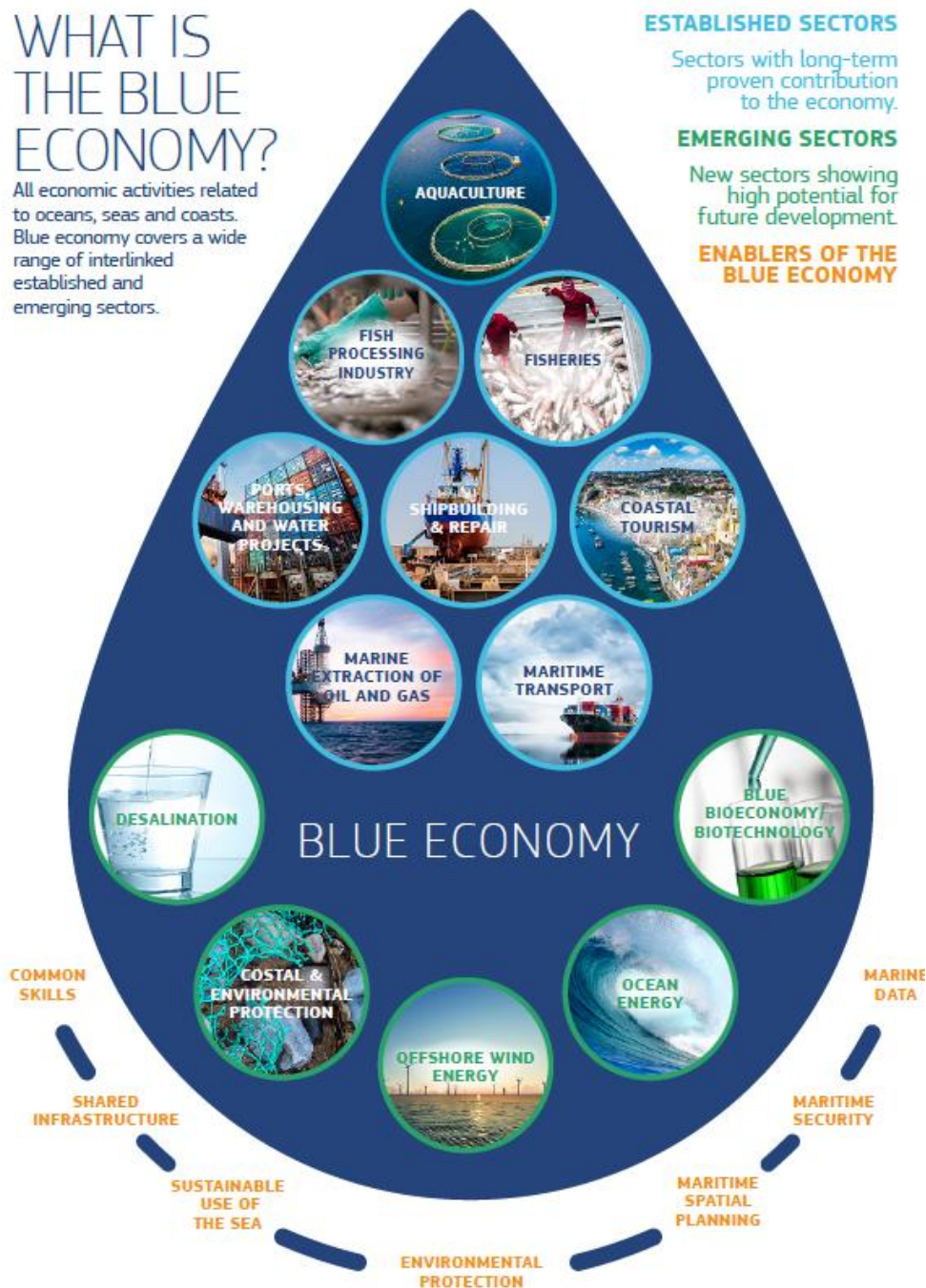
Zoals beschreven in het economisch jaarverslag van 2018 over de blauwe economie¹⁵, "staat het 'blauwe' in 'blauwe economie' voor de zeeën en oceanen" (blz. 1), en omvat het dus **alle industrieën en sectoren die verbonden zijn met oceanen, zeeën en kusten**, zowel die welke actief zijn in het mariene milieu (zoals scheepvaart, visserij en energieopwekking) als die welke gevestigd zijn op het land (zoals havens, scheepswerven, aquacultuur en algenproductie op het land, en kusttoerisme)¹⁶. Het verslag van 2018 bevat een lijst van **dertien verschillende BE-sectoren** (figuur 4).

Het eerste rapport van Turning Blue, [Integrating Young Offenders Through the Blue Economy](#), bevat een beschrijving van elke sector en mogelijke sectorspecifieke banen: [Een stappenplan voor een 'blauwe carrière'](#).

¹⁵ Europese Commissie, Directoraat-generaal Maritieme zaken en visserij, Gemeenschappelijk Centrum voor Onderzoek, (2018). *The 2018 annual economic report on EU blue economy*, Publications Office of the European Union., Publicatiebureau van de Europese Unie. <https://data.europa.eu/doi/10.2771/305342>

¹⁶ Europese Commissie. (2021, 17 mei). *Sustainable Blue Economy - Questions and Answers* [Press release]. https://ec.europa.eu/commission/presscorner/detail/en/qanda_21_2346



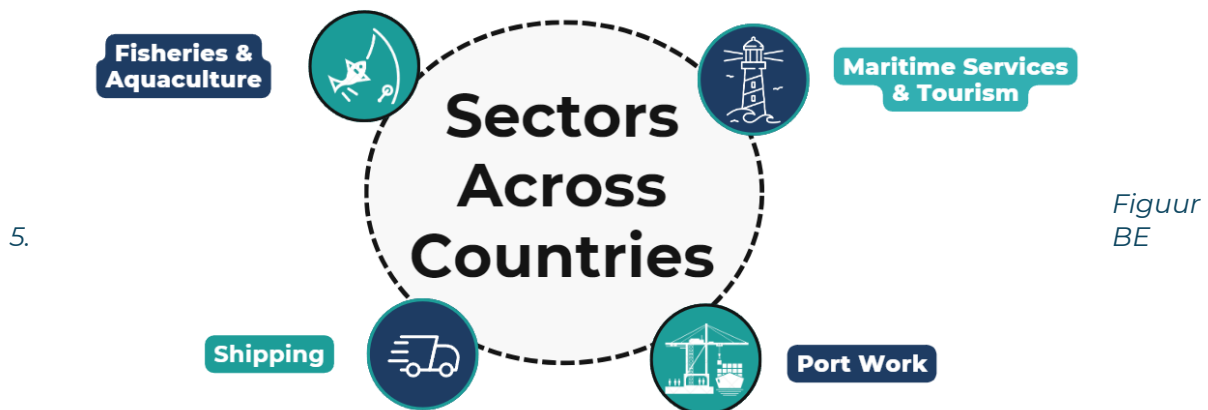


Figuur 4. BE gevestigde sectoren (in blauw), opkomende sectoren (in groen) en stimulatoren (in oranje)¹⁷

Hoewel de diversiteit van de Blauwe Economie in elk partnerland unieke kenmerken heeft, was het essentieel voor het Turning Blue- Consortium om overeenkomsten te identificeren als leidraad voor de focus van het Turning

¹⁷ Ibid ref 15

Blue Project. Daarom **werden in alle landen de volgende sectoren geïdentificeerd, die centraal zullen staan in het project**¹⁸ :



*Figuur
BE*

Transversale sectoren geïdentificeerd in alle consortiumlanden

3.2. Samenvatting van de belangrijkste belanghebbenden in het transitie­model van Turning Blue

Voor een succesvolle implementatie van een transitie­model is de enthousiaste samenwerking van meerdere sectoren, professionals, partners en organisaties nodig om te zorgen voor een succesvolle sociaal-economische herintreding van jongeren in BE-gebaseerde banen en functies. Gebaseerd op de bevindingen van het methodisch onderzoek binnen het eerder genoemde **Integrating Young Offenders Through the Blue Economy: A Roadmap for a 'Blue Career'** rapport, geeft de volgende paragraaf een overzicht van de vier belangrijkste soorten belanghebbenden die noodzakelijk worden geacht voor de implementatie van dit transitie­model.

¹⁸ Voor meer informatie over elke sector en de redenering achter hun selectie, zie het eerste rapport van Turning Blue, [Integrating Young Offenders Through the Blue Economy: A Roadmap for a 'Blue Career'](#).



3.2.1. Gevangeniswezen



Gevangenisdiensten spelen een belangrijke rol bij het garanderen van een succesvolle sociale/ arbeids overgang van mensen die hun straf uitzitten terug in de gemeenschap. Dit wordt weerspiegeld in de United Nations Standard Minimum Rules for the Treatment of Prisoners (de Nelson Mandela Rules¹⁹), waarin wordt benadrukt dat "gevangenisdirecties en andere bevoegde autoriteiten onderwijs, beroepsopleidingen en werk moeten aanbieden" (Regel 4.2) aan gedetineerden, en verder dat "beroepsopleidingen in nuttige beroepen moeten worden aangeboden aan gedetineerden die in staat zijn om winst/profijt te behalen" (Regel 98.2), namelijk om "het vermogen van de gedetineerden om na hun vrijlating een eerlijk inkomen te verdienen in stand te houden of te vergroten" (Regel 98.1). Specifiek op Europees niveau geeft het Europees Sociaal Handvest (herzien op 3 mei 1996²⁰) verder een voorbeeld van het recht van individuen op werk en het recht op beroepskeuzebegeleiding, dat niet mag worden verspeeld tijdens het uitzitten van een straf.

Gevangenisdiensten spelen dus een primaire rol bij het realiseren van een soepele implementatie van overgangsmoedellen door ervoor te zorgen dat de wetgeving en het beleid met betrekking tot opleiding en werk binnen hun instellingen van kracht zijn. Verder zijn zij de drijvende kracht achter de eerste fasen van de overgang naar werk. In deze zin kunnen gevangenisdiensten er onder andere voor zorgen dat er tijdens de veroordeling training en opleiding beschikbaar is, hun netwerk uitbouwen om partnerschappen aan te gaan met organisaties/bedrijven/werkgevers (in BE-sectoren) en de voordelen promoten van het bieden van een tweede kans aan gedetineerden. Justitie moet zich richten op het bijscholen van hun personeel door middel van mogelijkheden voor voortdurende professionele ontwikkeling om mensen te begeleiden naar opleiding en werk, en op het implementeren van nieuw ontwikkelde instrumenten en initiatieven om het overgangsproces te stroomlijnen.

¹⁹ *United Nations Standard Minimum Rules for the Treatment of Prisoners* ([the Nelson Mandela Rules](#)).

²⁰ *Europees Sociaal Handvest* (herzien), 1996.

3.2.2. Gevangenismedewerkers



Gevangenismedewerkers (waaronder correctionele consulenten) zijn integraal onderdeel van het succes van het transitieproces vanwege hun unieke positie van het hebben van direct contact met jongeren tijdens hun straf. Hoewel hun rollen en verantwoordelijkheden per land kunnen verschillen, stelt deze directe interactie hen niet alleen in staat om de jongeren met wie ze in contact komen te motiveren, maar ook om cruciale ondersteuning te bieden bij het identificeren van geschikte loopbaantrajecten. Bijgevolg spelen ze een cruciale rol in het aanbevelen van het juiste onderwijs of de juiste opleiding die zowel tijdens als na de straf van de jongeren moet worden aangeboden, en in het helpen identificeren van werkgelegenheidskansen. Als gevangenismedewerkers de juiste kennis van de BE hebben, door te netwerken met BE-professionals, zullen ze beter voorbereid zijn om te helpen bij de verschillende fasen van het Turning Blue transitieproces. Met deze verbeterde kennis kunnen ze helpen bij: de selectie van jongeren, via het observeren en beoordelen van hun competenties, het identificeren van gemotiveerde studenten voor training, en het helpen met 'soft skills' om de vooruitzichten op een baan te verbeteren als deze jongeren de overstap maken naar de blauwe economie.

3.2.3. Vakmensen uit de blauwe economie



Professionals in de blauwe economie beschikken over sectorspecifieke kennis die hen in staat stelt jongeren die willen overstappen naar een blauwe carrière begeleiding, training en mentorschap te bieden. Ze bevinden zich daarom in een unieke positie om samen te werken in verschillende fasen van het transitieproces. Hun rol kan bestaan uit het identificeren van vaardigheidstekorten in BE-sectoren, het verstrekken van competentierichtlijnen die specifiek zijn voor hun beroep, het begeleiden van trainingsprogramma's en het aanbieden van mogelijkheden voor vrijwilligerswerk, stages en werkgelegenheid op instapniveau. Daarnaast kunnen ze zorgen voor voortdurende mentoring en loopbaanbegeleiding.

Tijdens het eerste projectonderzoek werden consultatieve sessies gehouden met geïdentificeerde BE belanghebbenden. Deze sessies brachten de belangrijkste potentiële professionele werkgevers aan het licht (zie tabel 1), en een startpunt om het TB-netwerk van BE-professionals geleidelijk te laten groeien gedurende het project.



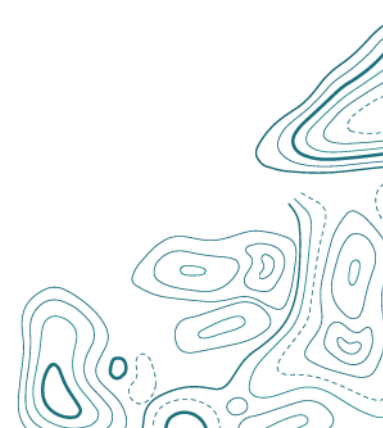
Land	Potentiële professionele BE werkgevers/Relevante belanghebbenden
Portugal	Onder andere Directoraat-generaal Maritiem Beleid, Directoraat-generaal Re-integratie en Gevangeniswezen, Blue Ocean Foundation, ForMar - Centrum voor Professionele Opleiding in Visserij en Zee.
Nederland	Onder andere Melissant en Zonen, Bek&Verburg, Loodswezen, Firda, Havenbedrijf Rotterdam en Amasus.
Roemenië	De Gemeenschappelijke Maritieme Agenda voor de Zwarte Zee, het Directoraat-Generaal Visserij van het Ministerie van Landbouw en Plattelandsontwikkeling en de Vereniging voor Duurzame Ontwikkeling Prut Dunare Galati.
Cyprus	Onder andere het ministerie van Energie, Handel en Industrie, het ministerie van Justitie en Openbare Orde, de Vereniging ter bescherming van het mariene milieu van Cyprus en de Universiteit van Cyprus.
Italië	Onder andere het Ministerie van Onderwijs, Universiteit en Onderzoek, Hydrografisch Instituut - Marine, Penitentiair Instituut van Foggia, Universiteit van Foggia.

Tabel 1. Overzicht van potentiële BE werkgevers/relevante stakeholders voor elk land uit de overlegsessies



3.2.4. Maatschappelijke organisaties

Maatschappelijke organisaties spelen een aanvullende rol in het transitieproces. Afhankelijk van hun aandachtsgebied kunnen deze organisaties partnerschappen tussen gevangenen en BE-werkgevers faciliteren, pleiten voor noodzakelijk beleid om de implementatie van het transitieproces te verbeteren en jongeren voortdurend ondersteunen tijdens hun hele traject, van veroordeling tot het opbouwen van een carrière in de blauwe economie.



4. Uitdagingen en kansen

Aan de hand van uitgebreid deskresearch en overleg met de belangrijkste stakeholders hebben de partners van het Turning Blue- Consortium een reeks uitdagingen en mogelijkheden geïdentificeerd met betrekking tot de integratie van jongeren die in conflict zijn met de wet in BE-loopbanen. In dit hoofdstuk worden deze uitdagingen in detail beschreven, zoals de vereiste van een VOG, sociaal stigma, de noodzaak van op maat gemaakte stages en hindernissen bij integratie. Er worden ook belangrijke kansen belicht, zoals de grote vraag naar arbeidskrachten, kansen op het terugdringen van recidive door duurzame werkgelegenheid, toegang tot gemotiveerde arbeidskrachten en de positieve invloed op de reputatie en prestaties van organisaties.

Uitdagingen

1. Verklaring Omtrent Gedrag (VOG) of een uittreksel uit het strafregister

Naast verplichte certificaten of specifieke vaardigheden die vereist zijn voor functies in de geïdentificeerde BE-sectoren, kunnen sommige bedrijven kandidaten vragen om een verklaring omtrent gedrag voor te leggen, een document waarin de bevoegde autoriteiten verklaren dat de persoon in kwestie niet veroordeeld is voor een delict dat relevant is voor de uitoefening van zijn functie.

2. Stigma

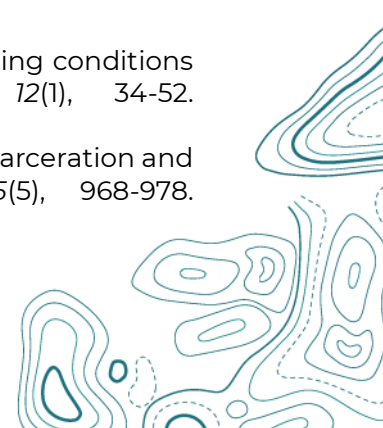
Sociaal stigma tegen jongeren die in aanraking zijn geweest met Justitie kan hun acceptatie op de arbeidsmarkt belemmeren, waardoor hun integratie en arbeidsmarktkansen aanzienlijk worden belemmerd ^{21 22}.

3. Plaatsing op maat

Jongeren in conflict met de wet koppelen aan geschikte functies in de BE vergt een aangepast proces, dat vatbaar is voor vertragingen en bedreigd wordt door potentiële uitval, waardoor succesvolle integratie-inspanningen in gevaar komen.

²¹ Sheppard, A., & Ricciardelli, R. (2020). W Employment after prison: Navigating conditions of precarity and stigma. *European Journal of Probation*, 12(1), 34-52. <https://doi.org/10.1177/2066220320908251>

²² van den Broek, D., Zwart, P., & Nicki. (2021). Doing Double Time: Women, Incarceration and Employment Discrimination. *Work, Employment and Society*, 35(5), 968-978. <https://doi.org/10.1177/0950017021995662>



4. Behoefte aan mentorschap

Een belangrijke uitdaging, vooral voor kleine bedrijven, is het bieden van effectief mentorschap. Hoewel in het begin de integratie van jongeren met een strafblad vaak soepel verloopt, kan het moeilijk worden om de motivatie op peil te houden en succes op de lange termijn te garanderen. De begeleiding door een mentor is essentieel in dit proces, maar kleine bedrijven hebben vaak niet de tijd en de middelen voor een dergelijke toegewijde mentor. Ondanks deze hindernissen kan investeren in mentorschap voordelig zijn, omdat het kan bijdragen aan certificeringen in sociale verantwoordelijkheid en duurzaamheid, afhankelijk van het land.

5. Reputatiemanagement

Bedrijven die deelnamen aan de interviews of adviesessies toonden zich bezorgd over het risico van reputatieschade als gevolg van de associatie met jongeren die betrokken zijn bij justitie.

6. Vereisten voor inductietraining

In sommige landen, zoals Portugal, kan een inductietraining verplicht zijn voor jongeren voordat ze de arbeidsmarkt betreden. Om deze typische werkgebaseerde opleiding in gevangenis te kunnen aanbieden, moeten de opleidingsprogramma's aanzienlijk worden aangepast en moeten er gespecialiseerde faciliteiten worden gecreëerd. Hoewel dit mogelijk is, vormt het een aanzienlijke uitdaging die investeringen en coördinatie vereist om te overwinnen.

7. Integratie hindernissen

Het samenvoegen van twee onbekende werelden - de Blauwe Economie en jongeren die in conflict zijn met de wet - kan aanzienlijke uitdagingen met zich meebrengen, wat effectieve integratie in de weg kan staan en polarisatie in de hand kan werken.

8. Onderwijs en aanpassing

Veel jongeren beschikken niet over de nodige competenties om zich aan te passen aan de werkomgeving, zoals het zich houden aan schema's en het vertonen van gepast sociaal gedrag, wat hun instroom op de arbeidsmarkt belemmert²³.

9. Beperkte werkervaring

²³ Bain, A. (2019). Skills for success: Understanding routes to desistance. *Journal of Offender Rehabilitation*, 58(7), 644-660. <https://doi.org/10.1080/10509674.2019.1635244>



Jongeren die een straf uitzitten hebben vaak weinig eerdere werkervaring, wat hun integratie op de arbeidsmarkt verder bemoeilijkt en werkgevers kan ontmoedigen.

10. Taalbarrières

Taalbarrières, vooral in landen met veel buitenlanders in het justitiële systeem, kunnen de communicatie en sociale integratie belemmeren en de toegang tot werk en rehabilitatiemogelijkheden beïnvloeden.

Kansen

1. Vraag naar personeel

De BE wordt geconfronteerd met een aanzienlijke vraag naar nieuwe werknemers, wat jongeren die het einde van hun straf naderen, de kans biedt om een baan te vinden.

2. Minder recidive

Duurzame werkgelegenheid in de maritieme sector biedt jongeren een duurzaam carrièrepad, verkleint de kans op recidive en bevordert rehabilitatie op de lange termijn, wat de samenleving als geheel ten goede komt ^{24 25}.

3. Vooruitzichten voor project Turning Blue

Turning Blue biedt voordelen voor beide partijen: het biedt personeelsoplossingen voor de maritieme sector en biedt jongeren duurzame werkgelegenheid die aansluit bij hun vaardigheden en interesses.

4. Gemotiveerde werknemers

Initiatieven zoals Turning Blue bieden toegang tot een pool van gemotiveerde en vastberaden individuen die bereid zijn zich in te zetten voor de organisatie (wat mogelijk leidt tot een vermindering van de wervingskosten)²⁶.

²⁴ Kolbeck, S., Lopez, S., & Bellair, P. (2023). Does Stable Employment after Prison Reduce Recidivism Irrespective of Prior Employment and Offending? *Justice Quarterly*, 41(1), 38-61. <https://doi.org/10.1080/07418825.2023.2201330>

²⁵ Schnepel, K. (2017). Do post-prison job opportunities reduce recidivism?. *IZA World of Labor*, 399. <https://www.doi.org/10.15185/izawol.399>

²⁶ Ministry of Justice. (March 8, 2023). *Employing prisoners and ex-offenders*. UK Government. <https://www.gov.uk/government/publications/unlock-opportunity-employer-information-pack-and-case-studies/employing-prisoners-and-ex-offenders>



Deelnemers aan de overlegsessies benadrukten dat de hiërarchie en discipline die in de sector aanwezig zijn, vooral in de visserij, een positief kader kunnen vormen voor de ontwikkeling van jongeren.

5. Reputatie Boost

In tegenstelling tot wat de deelnemende stakeholders zich hadden voorgesteld, kan de diversificatie van het personeelsbestand de reputatie van de organisatie op het gebied van inclusie versterken²⁷.

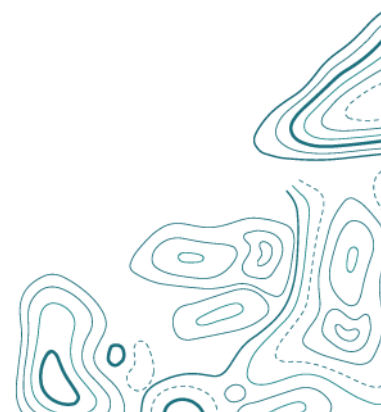
²⁷ Ibid ref 26

5. Conclusies

Het Turning Blue-project is een belangrijk initiatief om de kloof tussen jongeren die in aanraking zijn met justitie en een loopbaan in de BE-sectoren te overbruggen. Dit **overgangsmodel voor de blauwe economie** onderstreept het belang van het creëren van robuuste structuren die de succesvolle re-integratie van jongeren die in conflict zijn met de wet in het arbeidsproces vergemakkelijken. Door de complexiteit die inherent is aan deze transitie aan te pakken, probeert het duurzame loopbaantrajecten in maritiem gerelateerde industrieën te ondersteunen en zo de individuele vooruitzichten van jongeren en de groei van de sector te verbeteren.

De acties die in dit rapport worden beschreven, benadrukken de belangrijkste aandachtsgebieden voor een succesvolle overgang naar de arbeidsmarkt, waaronder voorbeelden van reeds bestaande modellen, de verantwoordelijkheden van de belangrijkste belanghebbenden en belangrijke stappen zoals training voor professionals om de overgang van jongeren te begeleiden, het verbeteren van de samenwerking tussen verschillende belanghebbenden en het opstellen van ondersteuningsprotocollen voor de fase vóór en na de vrijlating.

Door deze gecombineerde inspanningen kan Turning Blue niet alleen tegemoet komen aan de behoeften van de doelgroep, maar ook bijdragen aan sociale en economische voordelen door een inclusieve en veerkrachtige arbeidsmarkt te creëren en steunen.



turning blue



Co-funded by
the European Union

101124686

The European Commission support for the production of this publication does not constitute an endorsement of the contents which reflects the views only of the authors, and the Commission cannot be held responsible for any use which may be made of the information contained therein.

